

Rundgang für die Touristen Über die Quintas Seculares (weltlichen Herrenhäuser) von Santo Antónia da Serra | 8,80km

Die Gründung dieser Gemeinde war eng verbunden durch die Errichtung der Sommerhäuser der reichen Familien von Funchal, besonders der Engländer, die einen kühleren Ort suchten, wo sie sich in den Sommermonaten aufhalten konnten. Dieser Rundgang weist auf die vielen seiner Quintas in seiner Umgebung hin. Er hat seinen Ausgangspunkt am "Largo do Santo da Serra", an der breitesten Stelle des Ortes., zugleich das Zentrum der Gemeinde. Geradeaus sehen Sie

1. die **'Igreja de Santo António' (Kirche)**, sie besteht seit der Mitte des 19. Jahrhunderts. Ihre neobarocken blauen und weißen Altarbildplatten wurden aus öffentlichen Mitteln finanziert, während die Kirche selbst dank des wertvollen Beitrages des amerikanischen Konsuls João Howard March erbaut wurde. Außerhalb des Kirchengeländes ist
2. **'Padrão Divisório de Concelho'** implantiert – zwischen Santa Cruz und Machico gibt es eine heraldische Darstellung als Symbol, dass der Zwist zwischen den zwei Kreisen (1835 bis 1862) beigelegt und dann eine feste Grenze gezogen wurde. Dort sehen Sie eine
3. **'Fontanário'**, einen öffentlichen Brunnen. Folgen Sie
4. der **'Estrada de Santo António da Serra' (E.R.207)** im Richtung nach Santa Cruz, wobei Sie die
5. **'Quinta do Santo da Serra ou da Junta'** - entdecken, auch die Sommerresidenz des Vorsitzes der regionalen Regierung, ein Besitztum, das der Öffentlichkeit freien Zugang gewährt und einst das Sommerhaus der Familie Blandy war. Es ist ein Gebäude aus dem 19. Jahrhundert, erbaut nach dem Geschmack der englischen Kolonialherren, zeigt charakteristische Fenster mit einem runden Sturz. Das Besitztum hat einen wunderschönen Baumpark mit Buchsbäumen und Azaleenansammlungen, hier wachsen Pflanzen aus aller Welt wie besondere Palmen, Nadelbäume, Kamelien, Baumfame, Rhododendron, und endemischer Stinklorbeer usw.. Im äußersten Osten des Parkes hat man einen wunderschönen Ausblick über das weite Tal von Machico; diesen Park kann man besuchen, Mittagessen (Picknick) oder in ihm einfach nur die Ruhe und die Schönheit der Natur genießen. Nur etwas weiter, rechts von dem Rundgang können Sie das
6. **Golfhotel von Santo da Serra** erkennen. Das Hauptgebäude ist von 1920, es wurde 1999 renoviert.. Seine Fassade zeigt dekorative Elemente des Jugendstils, wie ein Fries mit geblühten Kacheln, Fenstern mit weißen Holzplatten und schuppenartigen Bedachungen; dann wurde da Anbau gemacht. Ehedem war dieses Gebäude eine Sommerresidenz, dann ein Teehaus und schließlich gehört es zum Golfclub. Es war vom Architekten Rui Campus Matos errichtet worden. Folgen Sie dem Rundgang bis zum
7. **Golfplatz**, umrunden Sie den Kreisverkehr, dann immer geradeaus, bis Sie rechts den
8. **'Caminho do Poiso'**, (Weg von Poiso betreten). Nachdem man den touristischen Teil passiert hat, kommen Sie zur
9. **'Quinta da Cova do Milho'**, nehmen Sie
10. die **'Travessa do Poiso', (Gäßchen)** steigen Sie dieses herab, bis es sich mit einem breiteren Weg vereint.
11. Setzen Sie den **Abstieg** fort und passieren Sie die
12. **'Quinta Blandy'** (es ist eins der verschiedenen Herrenhäuser der englischen Familie, die über 2 Jahrhunderte in der Region und auch in der ganzen Welt Bedeutung hatte. Historisch gesehen haben die Blandys den Weinanbau von Madeira ins Leben gerufen). Gehen Sie bis zur
13. **'Levada Nova de Santa Cruz'** (Wasserlauf), folgen Sie ihr nach rechts (gegen die Strömung), bis Sie zum
14. **'Ribeira de Santa Cruz'** Flußufer kommen, überqueren sie dieses über
15. die **'Vereda do Alvaredo' (Weg)**, eine Zone mit dichtem Lorbeerwald und Stinklorbeer, dazwischen einige Ruinen (Hüttchen) und gehen Sie weiter bis
16. zur **'Levada dos Tornos'**, gehen Sie gegen die Strömung und folgen Sie ihr in Richtung zum
17. **'Caminho da Madre de Água' (Weg)**, starten Sie den Aufstieg bis zur
18. **'Escola ARENDRUP' (Schule)**, wo Sie die
19. **'Capela das Irmãs da Pereira' (Kapelle)** besuchen können. Es ist der Ort, wo die englische Nonne Mary Jane Wilson Ende des 19. Jahrhunderts eine Schule gründete. Die Dame war außerordentlich karitativ im ganzen Ostteil der Insel tätig. Fahren Sie mit dem Rundweg weiter über die
20. **'Rua Mary Jane Wilson' (Straße)** bis zur

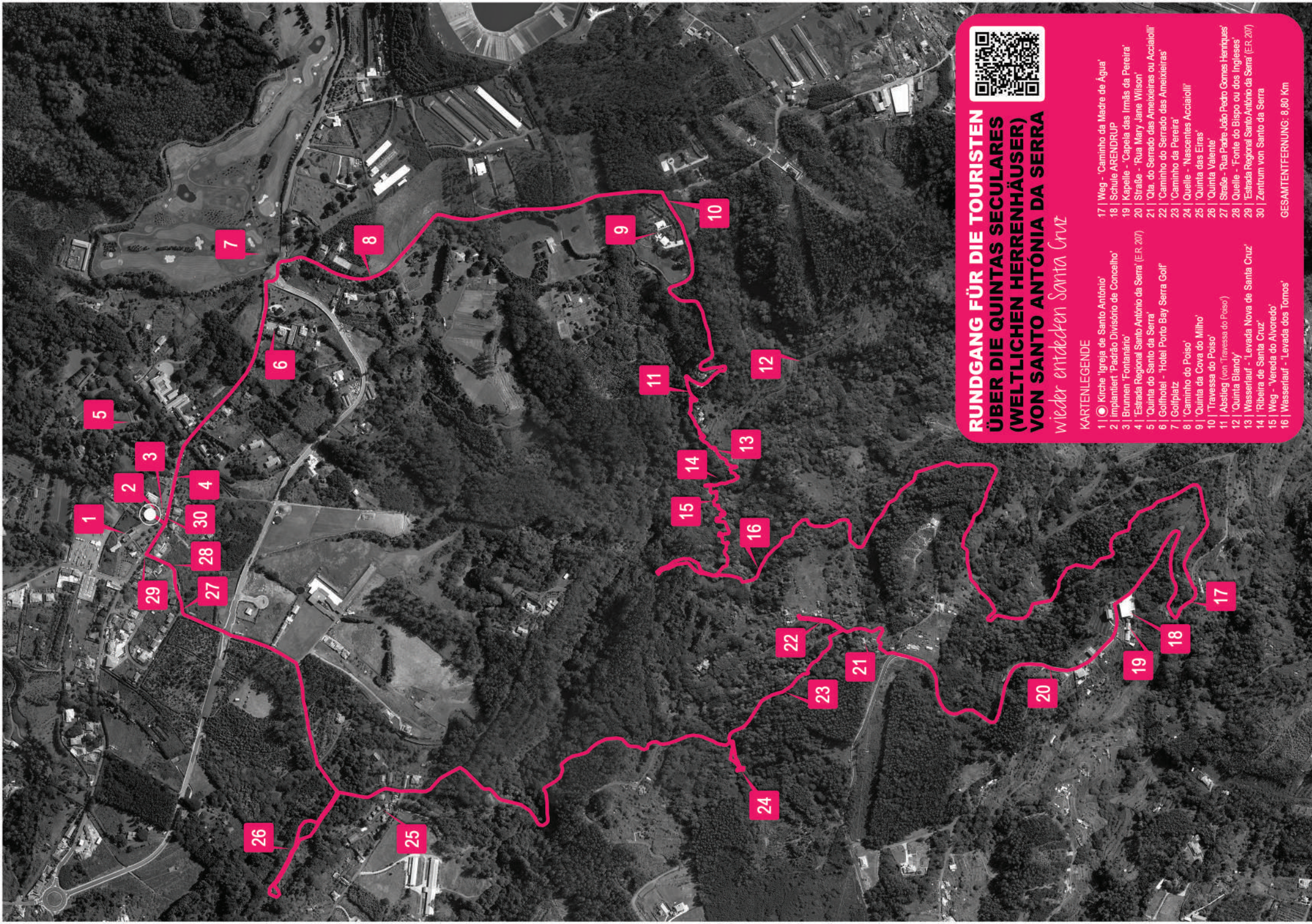
21. **'Quinta do Serrado das Ameixieiras ou Quinta Acciaioli'** (Herrenhaus), Steigen Sie ab zum
22. **'Caminho do Serrado das Ameixieiras'**, zu wissen, dass es einen kleinen, sehr interessanten Kern der traditionellen Häuser darstellt, mit seiner kultivierten gärtnerischen Umgebung. Fahren Sie bis zur Kreuzung mit der "Rua Mary Jane Wilson" fort und gehen Sie weiter, bis sie rechter Hand auf den
23. **'Caminho da Pereira'** in Richtung Santo da Serra kommen. In ca. 400 Metern können Sie eine kleine Umleitung bis zur
24. **'Nascentes Acciaioli' (Quelle)** nehmen. Sie ist ein altes Wasserspeicherbecken, das die ganze Gemeinde von Santo da Serra versorgte. Es ist auch ein interessanter Geocaching-Punkt. Kehren Sie zurück zum "Caminho da Pereira", der den "Caminho dos Rochões" kreuzt, und vorwärts geht es zum touristischen Unternehmen der
25. **'Quinta das Eiras'** - Sie ist heute zur Stadt gehörig, es gibt verschiedene Herrenhäuser im Gartengelände mit riesigen Baumansammlungen wie auch
26. In der **'Quinta Valente'**, ein privater Besitz, so ein gigantischer Eukalyptus existiert, ein Exemplar, das zu den 203 monumentalen Bäumen der Region Madeiras gehört (Veröffentlichung der DRF- Forstamt). Gleich gegenüber rechts an der Straßenseite können wir eine andere "Quinta" (Herrenhaus) entdecken, im zeitgenössischen Stil ein Projekt des Architekten Paulo David. Folgen sie bis zum Ende des "Caminho da Pereira" zur Kreuzung mit der
27. **'Rua Padre João Pedro Gomes Henriques'** und gehen Sie nach rechts. In ca. 50 Metern auf der rechten Seite steigen Sie ein Treppchen herab, das mit spitzen Steinen gepflastert ist, bis zum Zugang der gefaßten
28. **'Fonte do Bispo ou dos Ingleses', die Quelle des Bischofs oder der Engländer.** Sie ist im spätmanuelistischen Stil aus Stein aus dem 18. Jahrhundert errichtet worden mit breiten Bögen und einer gewölbartigen Decke. Die eigentliche Namensbestimmung "da Fonte" stammt aus der Sommerresidenz, die der Prälät von Funchal in der Nähe hatte. In dem steinernen hinteren Teil der Quelle sind viele englische Namen eingraviert, Engländer, die in den Herrenhäusern von Santo da Serra wohnten, der Besucher im Sommer und der englischen Soldaten, die Madeira zwischen 1807 und 1814 besetzten, eine Folge der napoleonischen Eroberung in Portugal. Fahren Sie weiter fort bis zur Kreuzung mit der
29. **'Estrada de Santo António da Serra' (E.R.207)**, biegen Sie rechts ab und gehen Sie eine kurze Strecke bis zum
30. **Zentrum von Santo da Serra**, wo dieser Rundgang begann.

Vergessen Sie nicht, den traditionellen Sidra zu probieren- ein Getränk aus vergorenem Saft von Äpfeln aus Santo da Serra (auch bekannt als "die heilige Geige").



**RUNDGANG FÜR DIE TOURISTEN
ÜBER DIE QUINTAS SECULARES
(WELTLICHEN HERRENHÄUSER)
VON SANTO ANTÓNIA DA SERRA**

wieder entdecken Santa Cruz



**RUNDGANG FÜR DIE TOURISTEN
ÜBER DIE QUINTAS SECULARES
(WELTLICHEN HERRENHÄUSER)
VON SANTO ANTÓNIA DA SERRA**

wieder entdecken Santa Cruz



KARTENLEGENDE

- 1 | Kirche "Igreja de Santo António"
- 2 | Implanter "Padrão Divisorio de Concelho"
- 3 | Brunnen "Fontanário"
- 4 | Estrada Regional Santo António da Serra (E.R. 207)
- 5 | Quinta do Santo da Serra
- 6 | Golfhotel - "Hotel Porto Bay Serra Golf"
- 8 | "Caminho do Poiso"
- 9 | "Quinta da Cova do Milho"
- 10 | "Travessa do Poiso"
- 11 | "Abstieg (von Travessa do Poiso)"
- 12 | "Quinta Blandy"
- 13 | "Wasserlauf" - "Levada Nova de Santa Cruz"
- 14 | "Ribeira de Santa Cruz"
- 15 | Weg - "Vereda do Alvoredo"
- 16 | Wasserlauf - "Levada dos Tomos"

- 17 | Weg - "Caminho da Madre de Água"
- 18 | Schule ARENDRUP
- 19 | Kapelle - "Capela das Irmãs da Pereira"
- 20 | Straße - "Rua Mary Jane Wilson"
- 21 | Cla. do Serrado das Ameixeiras ou Acciaioili'
- 22 | "Caminho do Serrado das Ameixeiras"
- 23 | "Caminho da Pereira"
- 24 | Quelle - "Nascentes Acciaioili'
- 25 | Quinta das Eras
- 26 | "Quinta Valente"
- 27 | Straße - "Rua Padre João Pedro Gomes Henriques"
- 28 | Quelle - "Fonte do Bispo ou dos Ingleses"
- 29 | Estrada Regional "Santo António da Serra" (E.R. 207)
- 30 | Zentrum von Santo da Serra

GESAMTENTFERNUNG: 8,80 Km